

Can Tinturé presenta la col·lecció de rajola de mostra Salvador Miquel, amb la qual cosa esdevé el primer museu monogràfic d'aquest tema al món. Aquesta col·lecció descobreix la importància com a expressió artística i patrimoni cultural de les rajoles de mostra, que van constituir els revestiments ceràmics de molts habitatges de Barcelona, d'arreu de Catalunya i de la Península Ibèrica des dels temps medievals fins al moment en què es va industrialitzar el seu procés de fabricació.

El 1999 l'Ajuntament d'Esplugues va adquirir la col·lecció de Salvador Miquel amb l'objectiu de preservar-la i de fomentar-ne l'estudi i la difusió a la nova seu de Can Tinturé.



## can tinturé

col·lecció de rajola de mostra Salvador Miquel

Carrer de l'Església, 36  
08950 Esplugues de Llobregat  
Tel.: 93 470 02 18 - Fax: 93 470 02 19  
museucantinture@esplugues.cat  
www.esplugues.cat

### ACCESSOS

Autobusos: L-52, EP1, EP2, 57, 63, 67, 68, 78, 157  
Metro: Can Vidalet (15 minuts caminant)  
Trambaix: Línies 1, 2, i 3 (Parada Pont d'Esplugues).

### HORARIS

Dimarts de 10 h a 14 h  
Dimecres de 10 h a 14 h i de 16:30 a 20 h  
Dijous de 10 h a 14 h  
Divendres de 10 h a 14 h  
Dissabte de 10 h a 14 h i de 16:30 a 20 h  
Diumenges i festius de 10 a 14 h  
Dilluns tancat (excepte festius)  
Tancat el mes d'agost i els dies 1 i 6 de gener i 25 i 26 de desembre

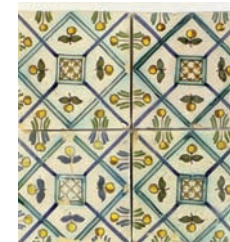
### SERVEIS

Servei gratuït d'audioguia  
Visites comentades per a grups, prèvia concertació  
Serveis pedagògics  
Centre de documentació  
Botiga



AJUNTAMENT  
D'ESPLUGUES

CATALÀ



## can tinturé

col·lecció de rajola de mostra Salvador Miquel



*El museu de les rajoles  
que han decorat les cases de Catalunya  
des de fa més de 500 anys*

Salvador Miquel (Barcelona, 1900-1983) va ser pioner en l'interès per la rajola de mostra procedent dels enderrocats de les cuines i menjadors de les cases de la Barceloneta de mitjan segle XVIII i del nucli antic de Barcelona, entre altres procedències.

Va ser un dels primers a valorar la qualitat artística de la rajola de mostra catalana i va reunir més de 3.000 rajoles de diferents estils i models que s'han anat succeint des del segle XIV fins al segle XIX.

Autor del primer inventari de rajola de mostra, va ser un dels fundadors de l'Associació Catalana de Ceràmica Decorada i Terrissa.



**Alicatat:** composició a base de petites peces ceràmiques anomenades aliceres, retallades de llosetes monocromes vidrades, d'acord amb un dibuix previ.

**Argila:** silicat d'alumini hidratat d'una gran plasticitat o mal-leabilitat.

**Cairó:** rajola sense decorar. Una vegada pastada l'argila, s'emmotllava, es deixava assecar a l'aire o al sol i, finalment, es coïa. Rep també la denominació de lloseta. A mitjan segle XVI es va començar a aplicar a les parets.

**Ceràmica:** objectes fabricats d'argila cuïta.

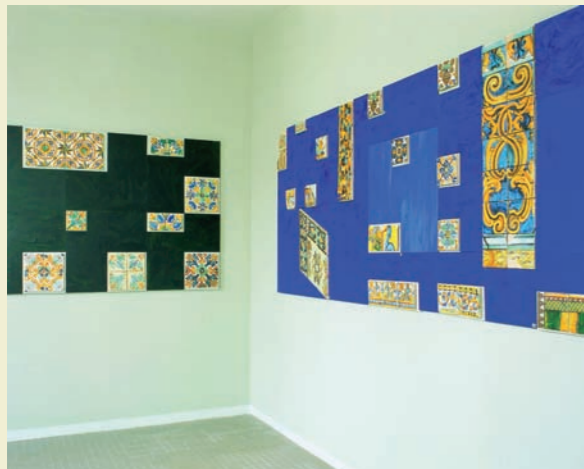
**Esmaltat:** coberta cristal·lina opaca, normalment d'òxid d'estany.

**Faiance, faiança:** denominació francesa que procedeix de Faenza, centre italià productor de pisa.

**Obra de Màlaga o Maliqa o obra de València:** nom amb el qual es coneix la pisa daurada feta als forns malaguenys a Al-Andalus. A València mateix també se'n diu daurada o de Maliqa. A Itàlia, la pisa daurada llevantina, pel fet que hi va arribar des de Mallorca, s'anomena maiolica.

**Òxids:** partícules de minerals en pols que acolorixen argiles, esmalts i vernissos.

**Pisa:** nom que correspon al terme castellà loza. Després de la primera cuïta, es banya la peça en un vernís d'estany i es decora amb òxids metàl·lics o colorants, que es desenvolupen en la segona cocció. És sinònim de ceràmica estannífera.



**Rajola:** denominació d'origen islàmic que designa l'obra de terra que revestia els paviments i les parets, emmotllada, de forma quadrada, rectangular, hexagonal, triangular o octogonal.

**Rajola de mostra:** rajola que, per ella mateixa (amb un motiu decoratiu tancat) o en grups de quatre, setze i així successivament, forma un dibuix.

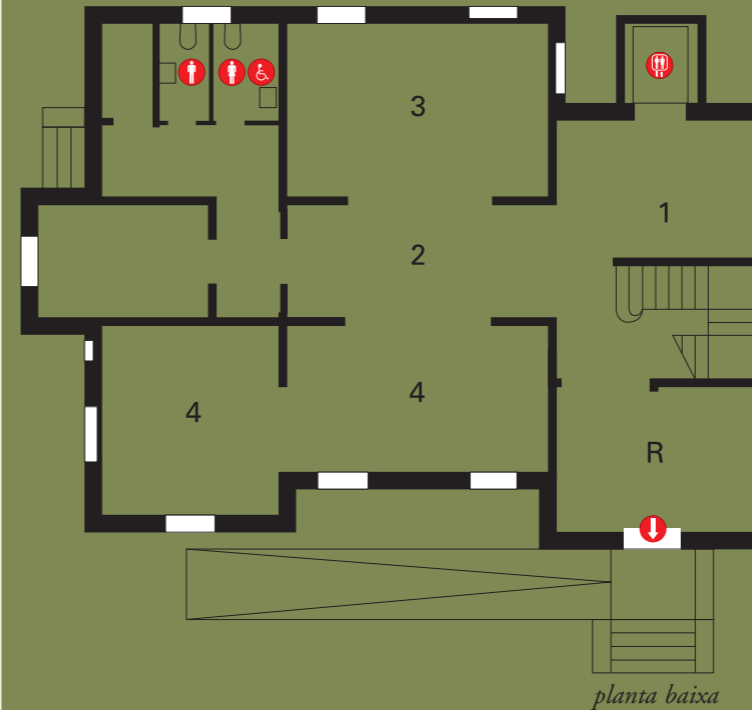
**Rajola de paviment:** denominació que designa les rajoles sense envernissar col·locades a diferents estances exteriors i interiors de cases pairals, cases nobles, convents, palaus i monestirs. Ben aviat es van aplicar en combinació amb les rajoles decorades en blau.

**Rajola pintada:** denominació que antigament distingia la rajola blanca, verda o melada, de la rajola aspra o basta, que no s'envernissava.

**Traç lliure:** concepte que s'aplica quan el dibuix es perfila a mà sobre la coberta de l'objecte ceràmic. Normalment hi dibuixaven els artistes o els mestres dels obradors.

**Trepa:** plantilla de paper encerat amb el dibuix retallat que es col·loca sobre l'esmalt blanc per reservar una part del motiu ornamental mentre s'acolorixen els espais que deixa buits.

**Vidrat:** recobriment vitri transparent o vernís melat a base d'òxids de plom aplicat.



#### PLANTA BAIXA:

##### R Recepció

- 1 Salvador Miquel, col·leccionista.** La figura de Salvador Miquel i els inicis i la formació de la col·lecció.
- 2 L'Europa de les connexions.** Centres productors i rutes comercials europees de la ceràmica pintada des de l'antiguitat.
- 3 Terra aspra i blau de cobalt.** L'òxid de cobalt, mineral que en coure'l es torna blau, va ser protagonista de la ceràmica medieval catalana, època en què la rajola s'utilitzava com a paviment.
- 4 Policromia esplendent.** El Renaixement va aportar el color a la rajola, que va començar a utilitzar-se per decorar arrambadors, sòcols, baixos de balcó, etc.

#### PRIMERA PLANTA:

- 5 Recerca del col·leccionista.** El mètode de catalogació i d'estudi de la rajola de mostra que va desenvolupar Salvador Miquel. Inclou un joc que permet al visitant cobrir un mur amb diferents rajoles de la col·lecció.
  - 6 Models d'èxit.** Proliferació dels models més populars de rajola de mostra, com "l'escaleta" o la "rosa dels vents", els segles XVIII i XIX.
  - 7 Simplicitat.** La simplicitat en el color i en el disseny dels motius va predominar a la fi del segle XVIII i a la primera meitat del XIX.
  - 8 Retorn al blau.** Tornar al blau medieval en els motius geomètrics senzills va ser una conseqüència més de la simplificació imperant en el segle XIX.
  - 9 Tria d'un repertori.** L'expansió de l'oferta comercial va demanar el desenvolupament d'un repertori dels models que es va incrementar amb la industrialització.
- A Audiovisual:** De la tradició a la modernitat.

