



Parc de la Molinada

A recer del gran castell

INFORMACIONS

Equipaments i serveis del Parc

Fonts d'aigua potable. Jocs infantils. Taula de ping-pong.

Recomanacions

Utilitzeu les papereres.
Observeu la vegetació sense malmetre-la.
No feu sorolls innecessaris.
Cuideu el Parc, com si fos casa vostra.

Per a més informació:

Àrea Metropolitana de Barcelona. Servei de Promoció i Conservació de l'Espai Públic. www.amb.cat

DADES TÈCNiques I ESTADÍSTIQUES

Superfície: 0,8 ha

Inauguració: 1998

Projecte: Direcció de Serveis de l'Espai Públic de l'AMB.
Oriol Ribera, arquitecte.

Població de Pallejà 2011: 11.272 habitants.

COM ARRIBAR AL PARC

Amb autobús:

L63 Barcelona (Urgell - Buenos Aires) – Sant Andreu de la Barca

L64 Barcelona (Urgell - Buenos Aires) – Martorell

L65 Sant Just Desvern – Martorell

L68 Barcelona (Compte Borrell) – Martorell (Rambla Bòbiles)

L69 Barcelona (Compte Borrell) – Pallejà (N-II Quatre Camins)

Amb ferrocarril: Ferrocarrils de la Generalitat, estació de Pallejà

Amb vehicle privat: Des de Barcelona per la N-II fins a Pallejà.



© ÀREA METROPOLITANA DE BARCELONA
Direcció de Serveis de l'Espai Públic

COORDINACIÓ, RECERCA I TEXTOS

Servei de Promoció i Conservació
Lluís Planes i Sant-romà, geògrafa

DISSENY GRÀFIC

Oficina de Disseny
Enric Folch i Ursula Solans

CORRECCIÓ DE TEXTOS

Manel Carvera i Gallemí, títolèg

INVENTARI DE VEGETACIÓ I PLÀNOLS

Pilar Monsonet i Montes, biòloga
Roser Vives de Delàs, enginyera agrònoma

FOTOGRAFIA

Ernest Costa i Savoia / Jordi Surroca

COL·LABORACIONS

Ajuntament de Pallejà
Albert Massegur

IMPRESSIÓ

Agopgraf

SITUACIÓ

L'indret

El municipi de Pallejà és a la comarca del Baix Llobregat, a la vall baixa del riu. El seu territori és en part pla i en part muntanyós. El nucli urbà s'estén damunt les terrasses fluvials del Llobregat, seguint la línia de la carretera. El sector muntanyós forma part dels contraforts nord-orientals de les serres del Garraf i l'Ordal, a la zona coneguda com a massís de les Planes o Montmany. El Parc es troba en un sector del municipi, entre la carretera i el riu, tradicionalment dedicat a conreus d'horta i arbres fruiters, i avui ocupat, en gran part, per habitatges, polígons industrials i eixos viaris.

El Parc i la ciutat

El parc de la Molinada ocupa un lloc privilegiat al centre de Pallejà, al peu de la carretera general, davant mateix del castell i molt a prop de l'Ajuntament i de la plaça Major. El seu límit per la banda de ponent és l'avinguda de la Generalitat (carretera N-II), que el separa del Castell; a llevant acaba en el carrer Nostra Senyora de Loreto, pel sud arriba fins al carrer de Vallès i Ribot, tocant a l'avinguda l'Onze de Setembre i a la zona del poliesportiu; i pel nord afronta amb un sector d'habitatges.



LA HISTÒRIA

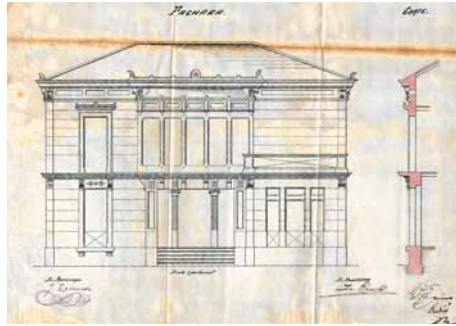
Abans que, a finals del segle XIX, el doctor Josep Tarruella fes construir el casal i els jardins que formen el parc de la Molinada, l'indret formava part d'un sector de Pallejà conegut amb el nom de "els Horts de Baix". Eren unes petites extensions d'horta, de consum familiar, arrendades per famílies del poble que no disposaven d'hort al pati de casa seva. Aquells horts es regaven amb l'aigua de la Molinada, un antic sistema de reg de Pallejà.

A finals del segle XVI, ja es tenen referències documentals sobre l'existència d'un molí a Pallejà. La seva situació no era l'habitual, prop del riu o d'un canal, sinó que es trobava a la part alta del poble. Darrera hi havia una bassa, que s'omplia amb l'aigua del brollador de la font de la Presa, situada a la muntanya. El molí molia "a bassades": la força de l'aigua, en caure de la bassa, provocava el moviment de la maquinària.

Després de donar al molí l'energia necessària, l'aigua seguia muntanya avall, canalitzada per una regadora de maons, encara visible en alguns trams. Quan entrava al poble, s'aprofitava per regar els horts, amb un horari assignat per a cada casa. Aquell sistema de reg es coneixia amb el nom de "la molinada". El seu

camí anava pels actuals carrers de Roger de Llúria, de Sant Francesc, de Martí i Julià, de Miquel Ricart i, per la carretera, fins arribar als Horts de Baix.

Des dels Horts de Baix i la Molinada fins al magnífic casal i els jardins dels Tarruella, el parc de la Molinada ha recuperat i ha posat a l'abast dels ciutadans de Pallejà, un petit bocí de la seva història comuna.



Projecte de Can Tarruella, 1899. Arxiu Municipal de Pallejà



La llum del sol tardoral daura la vinya verge sobre els vells murs del Parc

COM ÉS EL PARC

La Molinada és un parc petit, que ocupa l'espai de la casa, els jardins i els antics horts dels Tarruella. La casa i el que resta dels jardins que l'envoltaven són a la part alta on, expressament, s'ha obert el tancament de la finca per facilitar el contacte amb l'àmbit del castell de Pallejà, situat just al davant. Per la banda de baix, el Parc també és obert, amb accés des de qualsevol punt per una vorera-passeig, que el connecta amb l'entorn urbà.



Zona A. La casa i els jardins

La casa és l'element principal, que presideix senyorívolament la part alta del Parc. Construïda a finals del segle XIX, la casa Tarruella, envoltada de jardins, s'atribueix al mateix arquitecte que va fer l'edifici de l'actual Ajuntament de Pallejà. Consta de planta baixa i dos pisos amb una elegant ornamentació de tipus clàssic. Cada façana és diferent, però totes són obertes al paisatge, amb terrasses i balcons que miren a muntanya i al castell o a la vall del Llobregat. Cal ressaltar la torre amb teulat troncopiramidal rematada per baranes de ferro forjat. Actualment s'utilitza com a centre cívic municipal.



Envoltant tot el sector, resten fragments dels antics murs de pedres vermelles com les que es poden trobar a les muntanyes de l'entorn. El tractament del Parc és força auster. Un paviment de graves uniformitza l'espai. En mirar a terra, només els troncs dels vells arbres trenquen la grisor dels paviments. Els arbres i una font, de línies arrodonides, són valuosos elements preservats de l'antic jardí. Entre els arbres més interessants cal remarcar el grup de plàtans de l'entrada, les altes washingtonies, el castanyer d'Índia i el til·ler prop de la font, i un magnífic pi pinyer que s'enfila per damunt de les teulades.



Plàtan

Híbrids d'una espècie americana i una d'oriental, cultivats des de molt antic, han estat lloats per poetes, filòsofs i guerrers. Conta Heròdot que Xerxes quedà tan atorat de la bellesa d'un plàtan, que va fer aturar les seves tropes tot un dia per tal de contemplar-lo i gaudir de la seva ombra, en marxar, va guarnir l'arbre amb una cadena d'or i el va custodiar amb una guàrdia. El seu nom prové del mot amb què l'anomenaven els grecs, platys, que significa "ample", en relació a l'amplitud de les fulles. Són arbres molt populars i nombrosos a les nostres ciutats. A l'estiu, les seves denses capçades omregen i refresquen rambles, passeigs, places i carrers. Poden viure fins a 600 anys i el contorn dels troncs pot arribar als 3 metres. Tenen les fulles grans i amb lòbuls ben marcats i l'escorça recoberta d'una pell groc verdosa que es desprèn en capes. Els fruits, rodons, contenen les llavors que es transporta el vent. Se'n fan plantacions a gran escala, les platanedes, per a l'explotació de la fusta.



L'escorça dels plàtans es desprèn en capes

Zona B. La bassa

La part baixa del Parc era la destinada als horts i arbres fruiters de la casa. Al passeig central hi ha un gran plàtan, un grupet de til·lers argentats i palmeres de Canàries. A una banda l'antiga bassa de reg, amb una petita edificació annexa i els rengles de tarongers recorden el passat agrícola de la propietat; a l'altra una plantació regular de tipuanes, ombrreja un sector de jocs i descans.



Taronger

Els cítrics, originaris de l'Àsia oriental i meridional, són arbrissos verds tot l'any i de fullatge aromàtic. S'han conreat des d'antic en països de clima temperat, especialment en l'àmbit mediterrani. L'escorça, llisa i fosca dels tarongers contrasta amb els tons daurats de les taronges. Tenen les fulles dures i de forma oval. Floreixen a la primavera amb flors blanques, carneses i molt perfumades (les típiques flors de núvia). És una espècie molt valorada en jardineria i present des d'antic en els jardins àrabs i mediterranis. Els tarongerars ocupen grans extensions al País Valencià i les taronges que produeixen són apreciades arreu.





LLOCS PROPRERS D'INTERÈS

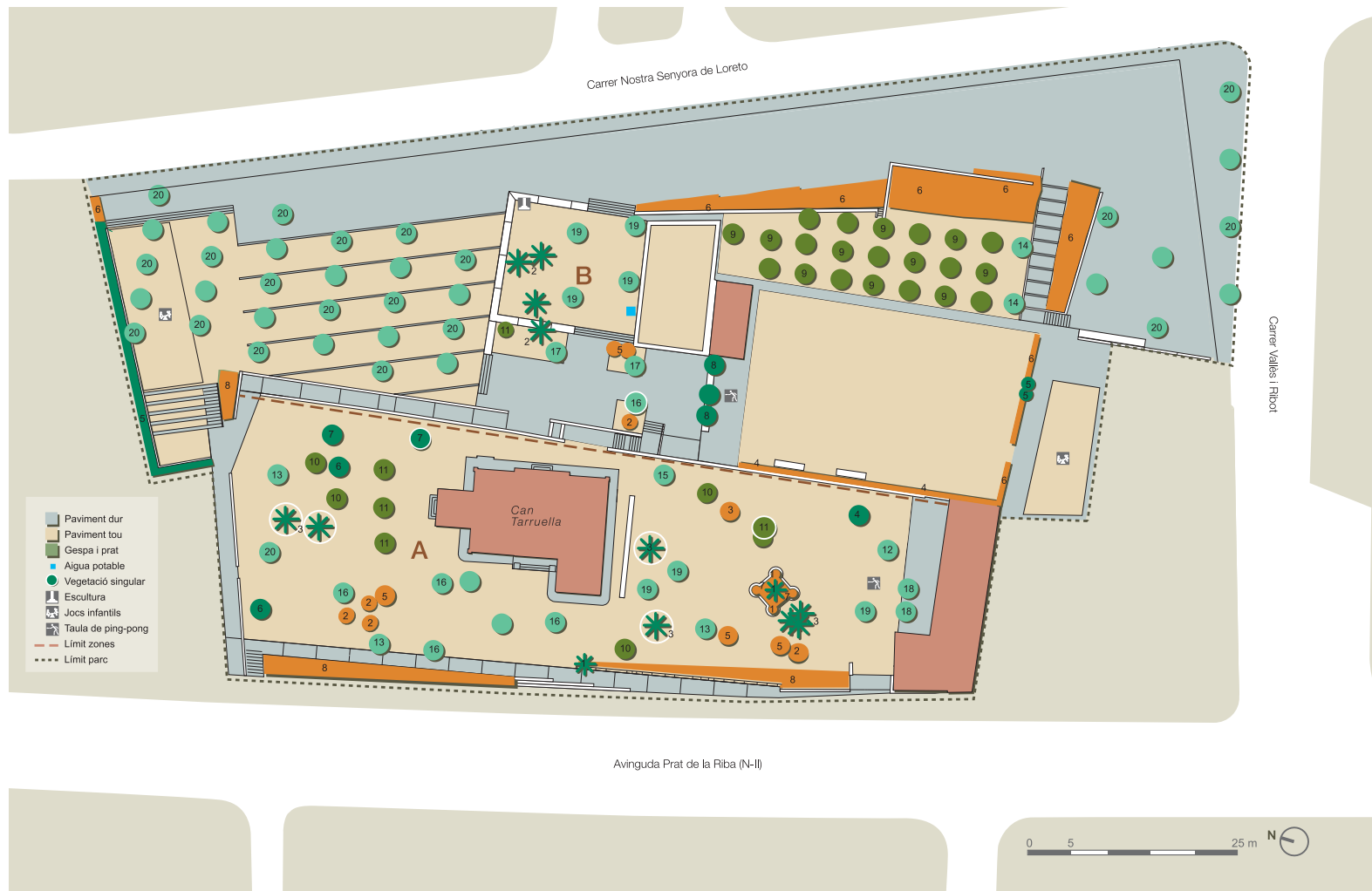
El castell de Pallejà

El que es coneix com a "castell de Pallejà", en realitat no és un *castrum*, sinó una casa pairal o aloera, una *domus*. Com a *domus* consta en un document de 1257 i en un de 1430, quan el senyor era un Torrelles, diu: "in domo de Pallejà". L'any 1590, quan era senyor del lloc Ramon Martí Joan de Torrelles, tal com consta en l'escut de la façana de migdia, s'acabà l'ampliació i modernització de la casa forta de Pallejà, el castell.



La simplicitat en les formes i la qualitat dels materials de construcció, principalment la pedra tallada, donen al castell la seva peculiar imatge de sobrietat i solidesa. Consta de planta baixa i tres pisos amb garites de vigilància als angles superiors. En l'accés pel portal, presidit per l'escut dels Torrelles, hi ha una gran entrada, amb arcs que cobreixen el rebedor. Per sota del nivell del carrer hi ha el celler, amb arcades i petites finestres ogivals; a la planta noble un gran saló i habitacions; i sota les fustes de la coberta, unes amplíssimes golfes. També hi ha pintures del segle XVII amb motius florals.

A la segona meitat del segle XVIII, en temps de Carles III, quan es construï la nova carretera general, el castell fou convertit en hospital. El 1809, durant la Guerra del Francès, va ser utilitzat com a caserna pels dos exèrcits. Actualment, la comtessa de Múnter i marquesa de Sentmenat l'ha cedit, parcialment, al municipi per a usos culturals. Després de les obres de restauració realitzades per l'Ajuntament, el castell s'ha convertit en el centre cultural per excel·lència del municipi de Pallejà.



Arbres del Parc

Els perennifolis

Verds tot l'any amb fulles planes i més aviat petites de cutícula dura, fosca i brillant, per poder resistir temporades de sequera. N'hem distingit tres grups principals:

Palmeres

Vegetals de tronc únic, sense ramificar, amb fulles i flors que neixen de l'extrem.

- 1 *Chamaerops humilis*, **margalló**
- 2 *Phoenix canariensis*, **palmera de Canàries**
- 3 *Washingtonia filifera*, **washingtonia**

Pins i altres coníferes

Plantes resinoses, amb fulles petites, estretes i allargades de cutícula molt dura.

- 4 *Cupressus macrocarpa* 'Lutea', **xiprer de Lambert**
- 5 *Cupressus sempervirens*, **xiprer**

- 6 *Pinus halepensis*, **pi blanc**
- 7 *Pinus pinea*, **pi pinyer**
- 8 *Thuja orientalis*, **tuia**

Altres perennifolis

- 9 *Citrus sinensis*, **taronger**
- 10 *Laurus nobilis*, **llorer**
- 11 *Ligustrum lucidum*, **troana**

Els caducifolis

Molt variables amb el pas de les estacions, adaptats a llocs amb aigua abundant, de fulles més o menys grosses que cauen a la tardor.

- 12 *Acer negundo*, **negundo**
- 13 *Ailanthus altissima*, **ailant**
- 14 *Diospyros kaki*, **caqui**
- 15 *Morus alba*, **morera blanca**
- 16 *Platanus x hispanica*, **plàtan**
- 17 *Sophora japonica pendula*, **acàcia del Japó penjant**

- 18 *Tilia x vulgaris*, **til·ler**
- 19 *Tilia tomentosa*, **til·ler argentat**
- 20 *Tipuana tipu*, **tipuana**

Arbusts i altres plantes

- 1 *Asparagus sprengeri*, **esparreguera de jardí**
- 2 *Buxus sempervirens*, **boix**
- 3 *Nerium oleander*, **baladre**
- 4 *Parthenocissus tricuspidata*, **vinya verge**
- 5 *Pittosporum tobira*, **pitòspor**
- 6 *Phyllostachys aurea*, **bambú**
- 7 *Russelia equisetifolia*, **ruselia**
- 8 *Sasa masamuniana*, **bambú nan**