



INFORMACIONS

Equipaments i serveis del Parc

Fonts d'aigua potable. Jocs infantils. Jocs gimnàstics. Cistelles de bàsquet. Pista de monopatins. Pistes de petanca. Àrea per a gossos.

Recomanacions

Utilitzeu les papereres.
Observeu la vegetació sense malmetre-la.
No feu sorolls innecessaris.
Cuideu el Parc, com si fos casa vostra.

Per a més informació:

Àrea Metropolitana de Barcelona. Servei de Promoció i Conservació de l'Espai Públic. www.amb.cat

DADES TÈCNiques I ESTADÍSTiques

Superfície: 4,2 ha

Inauguració: 1995

Projecte: Direcció de Serveis de l'Espai Públic de l'Àrea Metropolitana de Barcelona

Claudi Aguiló i Xavier Nogués, arquitectes

Població de Molins de Rei 2011: 24.572 habitants

COM ARRIBAR AL PARC

Amb autobús:

L50 Barcelona (Riera Blanca) – Vallirana

L57 Barcelona (Buenos Aires / Borrell) – Vallirana

L60 Molins de Rei – Sant Feliu (Hospital Comarcal)

L61 Barcelona (Buenos Aires / Borrell) – Sant Vicenç dels Horts

L62 Barcelona (Riera Blanca) – Torrelles de Llobregat

L64 Barcelona (Borrell/Buenos Aires) – Martorell

L65 Sant Just Desvern (Walden) – Martorell

L68 Barcelona (Borrell / Buenos Aires) - Martorell

518 Corbera de Llobregat – Barcelona

MB1 Molins de Rei (Riera Bonet – Can Graner)

Amb ferrocarril: RENFE, estació de Molins de Rei.

Amb vehicle privat: Des de Barcelona per l'autopista A-2 fins a la sortida sud de Molins de Rei. Cal agafar en direcció al Polígon el Pla. Trobarem el Parc en el límit d'aquest amb la ciutat i tocant a la carretera de Barcelona (N-340).

Parc de la Mariona

En terres del pla



© ÀREA METROPOLITANA DE BARCELONA
Direcció de Serveis de l'Espai Públic

COORDINACIÓ, RECERCA I TEXTOS
Servei de Promoció i Conservació
Lúcia Planes i Sant-romà, geògrafa

DISSENY GRÀFIC
Oficina de Disseny
Enric Folch i Ursula Solans

CORRECCIÓ DE TEXTOS
Manel Carverà i Gallemí, títol·log

INVENTARI DE VEGETACIÓ I PLÀNOLS
Pilar Monsónet i Montes, biòloga
Roser Vives de Delàs, enginyera agrònoma

FOTOGRAFIA
Ernest Costa i Savoia

COL·LABORACIONS
Arxiu Municipal de Molins de Rei

IMPRESSIÓ
Aqograp

Maig de 2012



Àrea Metropolitana
de Barcelona

SITUACIÓ

L'indret

El terme de Molins de Rei és situat a la riba esquerra del Llobregat i s'estén des de la plana al·luvial del riu fins als contraforts occidentals de Collserola. El parc de la Mariona és al pla, un sector del municipi format per les terres que ha anat deixant el riu en les seves repetides crescudes. El Pla, tradicionalment dedicat als conreus de regadiu per la proximitat de l'eix fluvial i del canal de la Infanta, avui és ocupat, en gran part, per polígons industrials i d'habitatges i per diferents infraestructures i eixos viaris.



El Parc i la ciutat

A cavall entre el barri del Canal i el barri del Pla i en un extrem de la vila de Molins, el Parc és una espai de transició i de reequilibri paisatgístic entre el nucli urbà i la zona industrial del municipi. El tanquen pel NE l'avinguda de Barcelona (carretera N-340), pel NO el carrer de Menéndez Pelayo i el barri del Canal, pel SE el carrer del Primer de Maig i el polígon industrial el Pla, i pel SO els carrers de Miquel Torelló Pagès i de Salvador Seguí "El Noi del Sucre".



LA HISTÒRIA

L'intens procés d'expansió urbana i industrial iniciat en el decenni dels cinquanta, a tot l'entorn de Barcelona, va comportar a Molins de Rei l'ocupació de grans extensions de terres de conreu del pla per a usos fabrils, polígons d'habitatges i eixos viaris. L'agricultura va entrar en regressió i es va convertir, poc a poc, en una activitat secundària. Entre 1960 i 1975 arriben, a Barcelona i als municipis del seu entorn, una gran quantitat d'immigrants necessitats de feina i d'habitatge. Les noves barrriades sorgeixen al marge de la legalitat i sense cap mena de planificació. L'origen del barri del Canal, 1966-1975, s'emmarca en aquest procés.

A petició de l'Ajuntament, el juny de 1985, un sector del pla es va declarar d'urgent industrialització. La Corporació Metropolitana primer i la Mancomunitat de Municipis de l'AMB després, van elaborar els corresponents plans i projectes urbanístics. En aquest context es va definir l'espai del futur parc de la Mariona. Des de la seva inauguració el 1995 i la posterior ampliació (sector comprès entre l'avinguda de Barcelona i el carrer de Salvador Seguí) del 2002, el Parc és un magnífic espai de lleure ciutadà i l'espai verd urbà més important de Molins de Rei.



El pla i la vila de Molins a principis del segle XX

Axiiu Municipal de Molins de Rei

El nom del Parc

El 20 de maig de 1874, l'Ajuntament de Molins de Rei va iniciar un expedient "para la edificación de una casa en la calle de la carretera instada por Vicente Figueras". L'esposa d'aquest senyor es deia Mariona i era una dona d'un gran caràcter. D'aquí vindrà ca la Mariona, la riera de la Mariona i el parc de la Mariona.

COM ÉS EL PARC

El Parc té forma rectangular i tots els seus elements segueixen una disposició geomètrica. A l'entrada per l'avinguda de Barcelona hi ha una plaça pavimentada, lleugerament elevada, amb acàcies del Japó i una olivera i un arbre del paradís de dimensions notables. Després un gran prat i molt a prop una escultura de M. Marz Mart anomenada Tripodium. Un camí pavimentat travessa el Parc en diagonal i el divideix en dos sectors pensats per a usos diferents. El Parc s'ha ampliat amb una franja llarga i estreta de característiques similars a les de la pollancreda.



Zona A. Les placetes

A tocar del barri del Canal, un passeig amb plàtans separa el Parc del trànsit del carrer Menéndez Pelayo. És el sector més equipat, amb zones destinades al lleure i a l'esport. Tanques vegetals amb miòpor separen quatre placetes, cadascuna d'elles caracteritzada per una espècie arbòria diferent (arbres de l'amor, troanes, pissardis i mèlies). Després una gran plaça pavimentada i dues reixes amb buguenvil·lees tanquen la zona.

A les placetes els arbres fan goig de veure, sobretot, en època de floració: l'**arbre de l'amor**, amb flors liles, cada primavera és un esclat de color, quan encara es troba despulat de fulles. Els **pissardis** no es queden enrere amb les seves flors rosades, que contrasten amb el tons foscos dels troncs i les branques. Les flors de les **mèlies**, perfumades i de color blau lilós, s'agrupen en grans poms per fer-se més visibles; les mèlies deuen ser força presumides perquè a l'hivern segueixen guarnides pels fruits, unes boletes de color terrós, que pengen de les branques nues i es dauren amb la llum del sol.



Mèlies a la primavera i a l'hivern

Zona B. La pollancreda

El sector que limita amb el polígon industrial és una pollancreda, que vol recordar el paisatge de ribera. El conjunt de parterres i camins creen petits espais, íntims i ombrívols, per a un ús més reposat. Els pollancrecs són arbres alts i esvelts molt adequats per crear una barrera verda, que separi el Parc de les fàbriques properes; val la pena apropar-s'hi a la tardor per gaudir del joc de colors que ofereixen les fulles abans de caure. Al Parc n'hi ha dues varietats de característiques molt similars i, per tant, difícils de diferenciar: el pollancre gatvatx i el pollancre de Texas. Al final de la pollancreda un turonet, amb pins pinyers i alzines, és un bon mirador sobre el paisatge de la vall del Llobregat i de les muntanyes del Garraf i l'Ordal, així com d'un petit sector de Collserola on es pot veure l'ermita de Sant Pere de Romaní.

Els **pollancrecs** són arbres presents en molts indrets d'Europa i d'Àsia sud-occidental. Viuen espontanis a les vores de rius i torrents. Tenen el tronc llarg i dret i les branques quasi verticals. L'escorça gris blanquinosa i llisa al principi, amb el temps s'esquerda longitudinalment. Les fulles, verdes i lluentas a ambdues cares, tenen el limbe tant o més ample que llarg. Coneguts ja per grecs i romans, s'han utilitzat, des d'antic, com a arbres ornamentals. També es planten per a repoblació i fixació de terres ribenques. La seva fusta, tova i de poca qualitat, s'usa per a embalatges i per fabricar pasta de paper. Són de creixement ràpid, poden viure uns 100 anys i arribar als 30 m d'alçada.



buguenvil·lees

LLOCS PROPERS D'INTERÈS

Aiguamoll del Llobregat

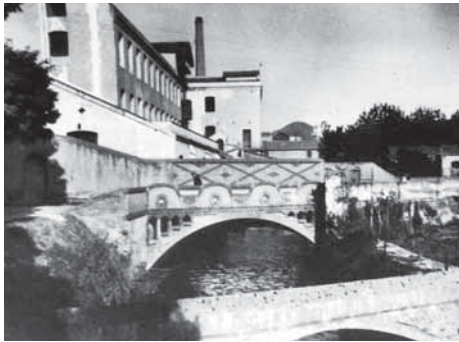
Des del carrer de Menéndez Pelayo surt el camí que, a través d'una zona de conreus i passant per sota l'autopista, connecta el Parc amb el camí de ribera del Llobregat i amb l'aiguamoll. Aquest antic meandre del riu ha sofert diverses transformacions, des que l'any 1969 es va construir l'autopista A-2 fins a la inauguració de l'aiguamoll el 1995. Avui, amb unes 5 ha de superfície, és la zona humida d'aigües dolces més gran de la vall baixa del Llobregat. El maig de 1999 s'hi havien vist més de 70 espècies diferents d'ocells. S'hi ha detectat un dormidor d'espluga-bous i martinets i la nidificació de cabussets. És també una zona de descans per a espècies migratòries (agró roig, martinet menut, ànec blanc, etc.) i d'hivernació per a ànecs, fotesges, bla-uets i bernats, entre d'altres.



Caseta de comportes del canal de la Infanta

En un recinte enjardinat, a l'avinguda de València cantonada Verge del Pilar, hi ha la caseta de comportes del canal de la Infanta. És un edifici de planta baixa i un pis amb coberta plana, fet amb toxo i pedra natural. Té gàrgoles de desguàs a la coberta i plafons decoratius, amb motius florals, en ceràmica de mig relleu.

El 21 de maig de 1819 la Infanta Luïsa Carlota de Borbó va inaugurar el canal a Molins de Rei, fent aixecar una de les comportes de la presa perquè comencés a córrer l'aigua. Concebut com un canal de reg amb aprofitament industrial de salts, el canal de la Infanta va transformar en regadius les terres agrícoles de secà de la riba esquerra del Llobregat, entre Molins de Rei i Barcelona. El seu paper va ser importantíssim en el desenvolupament econòmic i social de la zona. El sector del canal que passava pel costat del Parc, tocant a la carretera, ha estat soterrat recentment.



El canal de la Infanta, tal com era, al seu pas per Molins

Arxiu Municipal de Molins de Rei

Sant Pere de Romaní

L'ermita de Sant Pere de Romaní és a Collserola i s'hi arriba, des de Molins, seguint el camí de la riera de Bonet. Documentada des del segle XI (l'any 2001 se'n celebrà el mil·lenari), era en origen una senzilla capella de planta rectangular amb una sola nau acabada en absis semicircular i coberta amb volta de canó. Posteriorment sofrí diverses transformacions. Al segle XVII se li afegí un campanar de cadireta a la façana de ponent i una gran torre de guaita a la qual s'accedia des de l'interior. Domina la vall baixa del Llobregat.



Arbres del Parc

Els perennifolis

Verds tot l'any amb fulles planes i més aviat petites de cutícula dura, fosca i brillant, per poder resistir temporades de sequera.

● Altres perennifolis

- 2 *Ligustrum lucidum*, **troana**
- 3 *Olea europaea*, **olivera**
- 4 *Quercus ilex*, **alzina**

● Els caducifolis

Molt variables amb el pas de les estacions, adaptats a llocs amb aigua abundant, de fulles més o menys grosses que cauen a la tardor.

- 5 *Cercis siliquastrum*, **arbre de l'amor**
- 6 *Elaeagnus angustifolia*, **arbre del paradís**
- 7 *Melia azedarach*, **mèlia**
- 8 *Platanus x hispanica*, **plàtan**
- 9 *Populus alba* 'Bolleana', **àlber**
- 10 *Populus nigra* 'Italica', **pollancre gavatx**
- 11 *Populus texana*, **pollancre de Texas**
- 12 *Prunus ceracifera* 'Pissardii', **pissardi**
- 13 *Salix alba*, **salze blanc**
- 14 *Sophora japonica*, **acàcia del Japó**
- 15 *Ulmus minor*, **om**

Arbusts i altres plantes

- 1 *Bougainvillea glabra*, **buguenvil·lea**
- 2 *Calamagrostis acutiflora*
- 3 *Hedera helix*, **heura**
- 4 *Jasminum mesnyi*, **gessami groc**
- 5 *Myoporum acuminatum*, **miòpor**
- 6 *Nerium oleander*, **baladre**
- 7 *Plumbago auriculata*, **gessami blau**
- 8 *Stipa tenuifolia*
- 9 *Tecomaria capensis*, **tecomària**
- 10 *Trachelospermum jasminoides*, **gessami**
- 11 *Wisteria floribunda*, **glicina del Japó**

