

**INFORME ANUAL 2012
SECTOR TURÍSTIC
BAIX LLOBREGAT**

ÍNDEX

<u>PRESENTACIÓ</u>	2
<u>I. EL SECTOR TURÍSTIC I L'ACTIVITAT ECONÒMICA</u>	3
<u>II. APROXIMACIÓ GENERAL AL SECTOR TURÍSTIC DEL BAIX LLOBREGAT</u>	9
<u>III. LES ACTIVITATS ECONÒMIQUES DEL SECTOR TURÍSTIC</u>	15
1. <u>Serveis d'allotjament</u>	15
2. <u>Agències de viatges i operadors turístics</u>	16
3. <u>Serveis de menjar i begudes</u>	17
4. <u>Serveis de transports</u>	19
<u>IV. CONCLUSIONS</u>	21
<u>BIBLIOGRAFIA I RECURSOS</u>	22

PRESENTACIÓ

A continuació us presentem l'informe del sector turístic al Baix Llobregat 2012. Aquest informe completa la informació que es publica en els informes trimestrals d'ocupació hotelera, que teniu a la vostra disposició a la pàgina web de l'Observatori Comarcal, mitjançant l'estudi de les magnituds econòmiques, d'estructura productiva i mercat de treball del sector turístic del Baix Llobregat.

La informació que recull aquest informe s'estructura en quatre grans apartats: sector turístic i activitat econòmica; aproximació general al sector turístic del Baix Llobregat; les activitats econòmiques del sector turístic, finalitzant amb un apartat de conclusions on es senyala els principals resultats.

En el primer apartat, "el sector turístic i l'activitat econòmica", es realitza una anàlisi general de la situació i impacte del sector turístic en l'economia per a, posteriorment, recollir les perspectives del sector per al 2013 i les recomanacions dels principals agents econòmics i polítics respecte el futur desenvolupament turístic.

En el segon bloc, "aproximació general al sector turístic del Baix Llobregat", es presenten les primeres dades del sector turístic a la comarca en quant la seva estructura productiva i els registres de noves contractacions i persones aturades.

El tercer apartat, "les activitats econòmiques del sector turístic", estudia diferents activitats que formen el sector turístic a la comarca -serveis de transports, d'allotjament; serveis de menjar i begudes i agències de viatges i operadors turístics-¹ seguint una estructura comuna que permet la comparació entre les diferents activitats: pes en el sector turístic; evolució i estacionalitat de la població ocupada; distribució d'autònoms i assalariats o estacionalitat de l'atur i contractació i temporalitat.

Finalment, s'inclou un apartat de conclusions generals de l'estudi assenyalant les dades més rellevants que poden servir per a la reflexió i el treball en la millora del sector turístic de la comarca i un apartat de bibliografia amb alguns estudis internacionals, estatals i catalans de referència.

¹ En aquest informe s'analitzen només aquestes activitats econòmiques, donada la limitació de fonts estadístiques per a l'anàlisi. S'ha de tenir en compte però, que l'Organització Mundial del Turisme va plantejar a partir de 2008 una sèrie de recomanacions per tal d'estudiar el turisme des del punt de vista de la demanda, a través de l'anomenat compte satèl·lit del turisme. Aquesta aproximació analitza els aspectes de la demanda de béns i serveis associats amb l'activitat dels visitants, descrivint com aquesta oferta de béns i serveis interactua amb altres activitats econòmiques.

I. EL SECTOR TURÍSTIC I L'ACTIVITAT ECONÒMICA

Per a dibuixar d'una manera completa l'evolució del sector turístic en el context econòmic actual, cal distingir entre les percepcions, l'observació i les perspectives de futur del sector.

Les dades de clima empresarial (que revelen les percepcions sobre l'evolució del sector) mostren dades clarament negatives del sector, tan per la seva pròpia evolució com per la comparació amb els altres sectors econòmics.

Les dades d'estructura econòmica i atur i contractacions registrades mostren un sector clarament damnificat per la conjuntura actual, patint, aquest any, de manera més intensa la crisi.

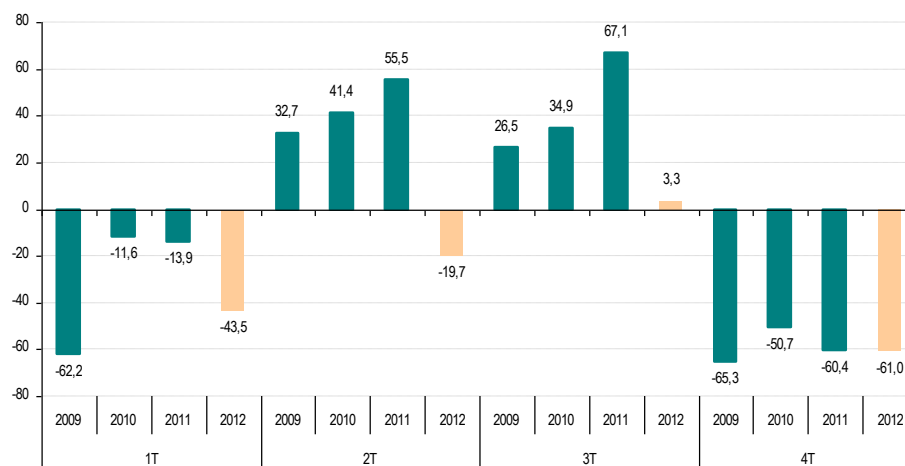
Tot i això, es pot ser optimista amb les perspectives de futur. Els indicadors d'oferta i demanda revelen com el sector es manté en un context clarament desfavorable preveient mantenir o incrementar l'arribada de turistes estrangers i turistes de negocis (sobretot turistes MICE) ja sigui per la recuperació econòmica de les principals procedències estrangeres dels turistes com per la continuació del paper preeminent de Barcelona com a ciutat MICE.

Marxa del negoci hotel·ler. Dades de l'enquesta de clima empresarial de Catalunya.

L'enquesta de clima empresarial, realitzada als representants de les empreses amb activitat a Catalunya, mesura la valoració que aquests fan de la marxa del seu negoci. Les preguntes del qüestionari de l'enquesta de clima empresarial tenen 3 possibles respostes: positiva, negativa o neutra de les que s'obté un percentatge de resposta. A partir d'aquests percentatges es calcula el saldo (diferència entre les respostes negatives i positives) que variarà entre -100 (percepció totalment negativa) i +100 (percepció totalment positiva).

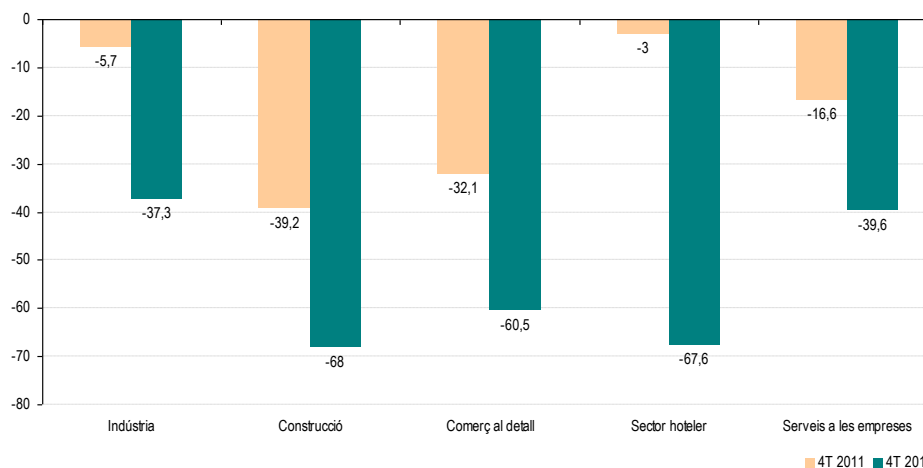
Si s'analitzen les valoracions de la marxa dels negocis del sector hotel·ler, es veurà com aquestes varien segons el trimestre que analitzem. Així, el quart trimestre és el període de l'any on el representant empresarial valora més negativament la marxa del seu negoci. Els segons i en especial, els tercers trimestres, són els períodes de l'any on millors perspectives del negoci hotel·ler es té.

El 2012 es caracteritza per presentar una valoració negativa de la marxa del negoci del sector hotel·ler. Si es compara amb els anys anteriors la percepció respecte la marxa del negoci és pitjor.

Gràfic 1. Evolució de la marxa del negoci del sector hotelier. Catalunya.

Font: OC-BL a partir de l'enquesta del clima empresarial d'Idescat i Cambra de Barcelona.

En el darrer trimestre de l'any s'observen expectatives negatives generalitzades en l'evolució de la marxa dels negocis. El sector hotelier, juntament amb el de la construcció, és el que presenta una valoració més negativa en quant la marxa del negoci. Si es compara amb el mateix trimestre de l'any anterior, encara s'incrementa més el pes de la valoració negativa del sector (passant de -3 el quart trimestre de 2011 a -68 el quart trimestre de 2012).

Gràfic 2. Expectatives de la marxa del negoci segons sectors econòmics. Catalunya.

Font: OC-BL a partir de l'enquesta del clima empresarial d'Idescat i Cambra de Barcelona.

Arribades i ingressos de turisme internacional.

Tot i amb això, **Espanya continua sent una de les principals destinacions turístiques mundials** com també es continua incrementant el nombre de turistes internacionals. Respecte el 2010 el creixement de turistes internacionals a l'Estat va superar el 7% . Després de Turquia, Espanya és el l'Estat que més incrementa el nombre de turistes internacionals. Es manté en el lloc 4 d'Estats amb major nombre de turistes internacionals.

Taula.1. Arribada de turistes internacionals

	Milions		Variació	
	2010	2011	10/09	11/10
1. França	77,1	79,5	0,5	3,0
2. Estats Units	59,8	62,3	8,8	4,2
3. Xina	55,7	57,6	9,4	3,4
4. Espanya	52,7	56,7	1,0	7,6
5. Itàlia	43,6	46,1	0,9	5,7
6. Turquia	27,0	29,3	5,9	8,7
7. Regne Unit	28,3	29,2	0,4	3,2
8. Alemanya	26,9	28,4	10,9	5,5
9. Malàsia	24,6	24,7	3,9	0,6
10. Mèxic	23,3	23,4	4,2	0,5

Font: OC-BL a partir de dades de l'Organització Mundial de Turisme

En volum d'ingressos generats pel turisme internacional, Espanya es manté en el segon lloc en el rànquing mundial d'ingressos obtinguts per turisme internacional darrera dels Estats Units d'Amèrica. Respecte el 2010 cal destacar el gran increment dels ingressos obtinguts (14% més). La despesa turística en el 2011 arriba als 59,9 milions de dòlars a Espanya dels quals 11,3 milions es va generar a Catalunya (representant el 21,5% del total dels ingressos per turisme internacional registrats).

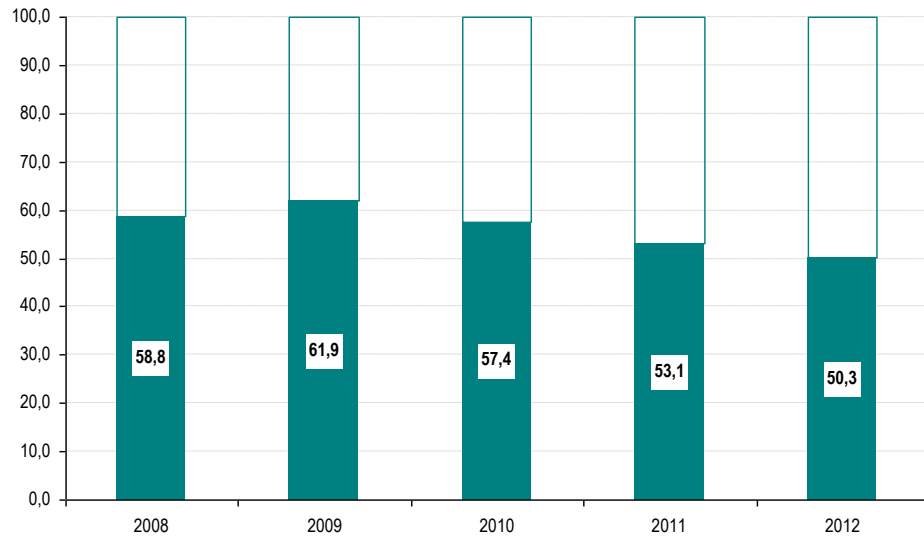
Taula 2. Ingressos per turisme internacional

	Milers de milions dòlars		Variació	
	2010	2011	10/09	11/10
1. Estats Units	103,5	116,3	9,9	12,3
2. Espanya	52,5	59,9	-1,2	14,0
3. França	46,6	53,8	-6,0	15,6
4. Xina	45,8	48,5	15,5	5,8
5. Itàlia	38,8	43,0	-3,6	10,9
6. Alemanya	34,7	38,8	0,1	12,0
7. Regne Unit	32,4	35,9	7,5	10,9
8. Austràlia	29,8	31,4	17,4	5,5
9. Macao (Xina)	27,8	:	53,2	:
10. Hong Kong	22,2	27,7	35,3	24,7

Font: OC-BL a partir de dades de l'Organització Mundial de Turisme

Tot i la rellevància del turisme internacional per al sector turístic espanyol, no cal menystenir el pes del turisme domèstic. Els mercats turístics europeus que tenen un major volum d'arribada de turistes internacionals són també aquells que tenen un major percentatge de turisme domèstic.² En el cas del Baix Llobregat, **el turisme domèstic continua sent predominant tot i que des del 2009 ha anat reduint el seu pes respecte el total de l'ocupació hotelera.**

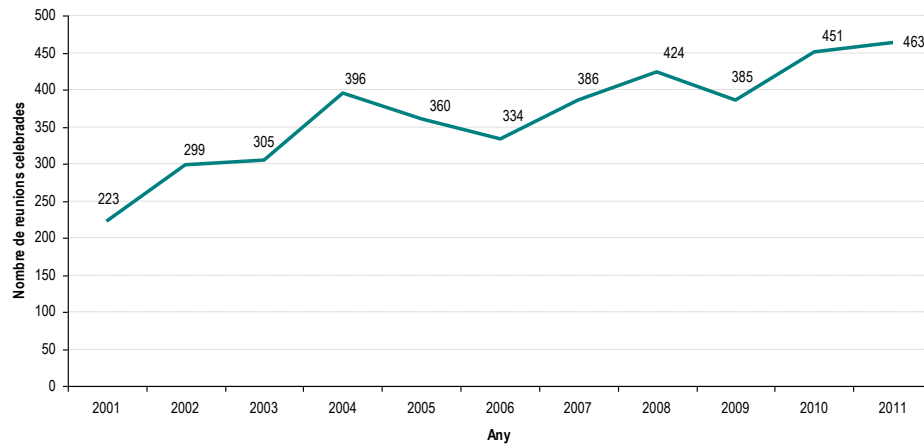
² Per a més informació respecte la presència del turisme domèstic a la UE <http://is.gd/0LjW8m> (Domestic tourism. Eurostat. Statistics in focus 49/2011).

Gràfic 3. Pes del turisme domèstic en l'ocupació hotelera del Baix Llobregat.

Font: OC-BL a partir de les dades de l'Enquesta d'Ocupació Hotelera de l'OC-BL.

Importància del turisme MICE.

Més enllà de les dades globals de turisme internacional, en els darrers anys s'ha anat consolidant el turisme MICE (meeting, incentives, conferencing, exhibition) o turisme de negocis. La presència d'aquest sector en el nostre Estat i en especial a la comarca és cada cop més rellevant. Com es pot observar en el següent gràfic, el nombre de reunions de negocis registrades per l'ICCA a Espanya ha anat augmentant de manera continuada des del 2001. Espanya és el segon estat europeu, darrera d'Alemanya, en nombre de reunions realitzades.

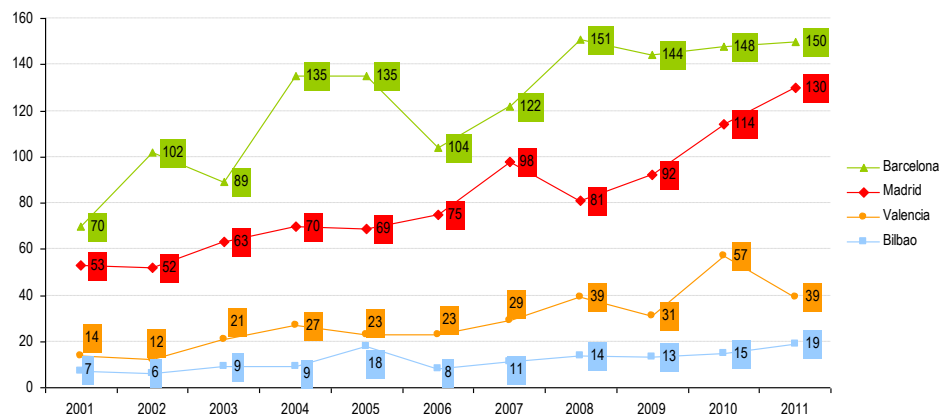
Gràfic 4. Evolució del nombre de convencions celebrades a Espanya. 2001-2011.

Font: OC-BL a partir de les dades publicades per l'International Congress and Convention Association (ICCA).

Per ciutats, Barcelona és la ciutat espanyola amb el major nombre de convencions realitzades, 150 en el 2011, i la tercera del conjunt de ciutats registrades per l'ICCA (Viena amb 181 convencions és la primera ciutat en nombre de convencions celebrades i París amb 174, la segona) a nivell mundial. Madrid, València i Bilbao són altres ciutats que apareixen en el rànquing de l'ICCA de convencions celebrades estant, respectivament, en els llocs 6, 53 i 61.

Respecte al 2010 totes les ciutats observades, a excepció de València, ha augmentat en nombre de convencions celebrades. El Baix Llobregat, en aquest sentit, hauria de veure's beneficiada per l'augment progressiu d'aquest tipus de turisme a la ciutat de Barcelona.

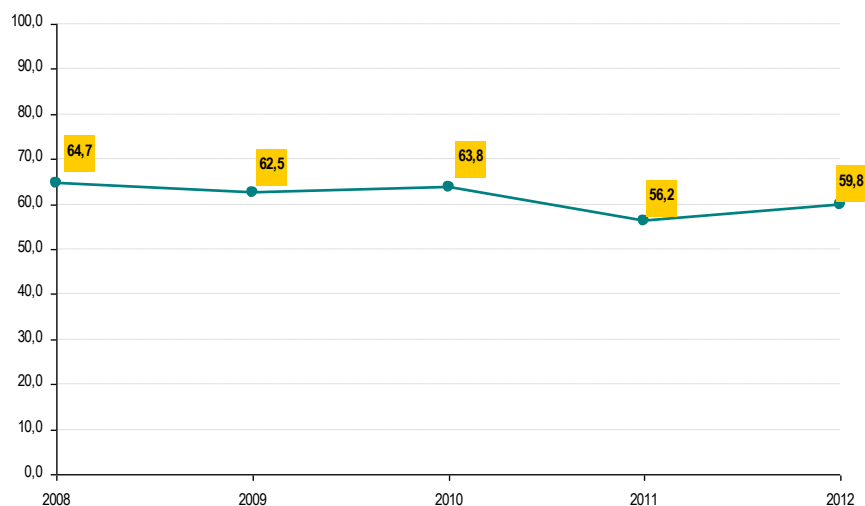
Gràfic 5. Evolució del nombre de convencions celebrades segons ciutats.



Font: OC-BL a partir de les dades publicades per l'International Congress and Convention Association (ICCA).

El panorama general de la rellevància del turisme MICE es reflecteix en el motiu d'estada de la clientela en els establiments hotelers del Baix Llobregat, **el 60% del total d'estades als establiments hotelers de la comarca són per motiu de negocis en el 2012. Respecte l'any anterior, augmenta el pes dels negocis com a motiu d'estada dels establiments hotelers del Baix Llobregat.**

Gràfic 6. Evolució del pes dels negocis com a motiu d'estada en l'ocupació hotelera del Baix Llobregat.



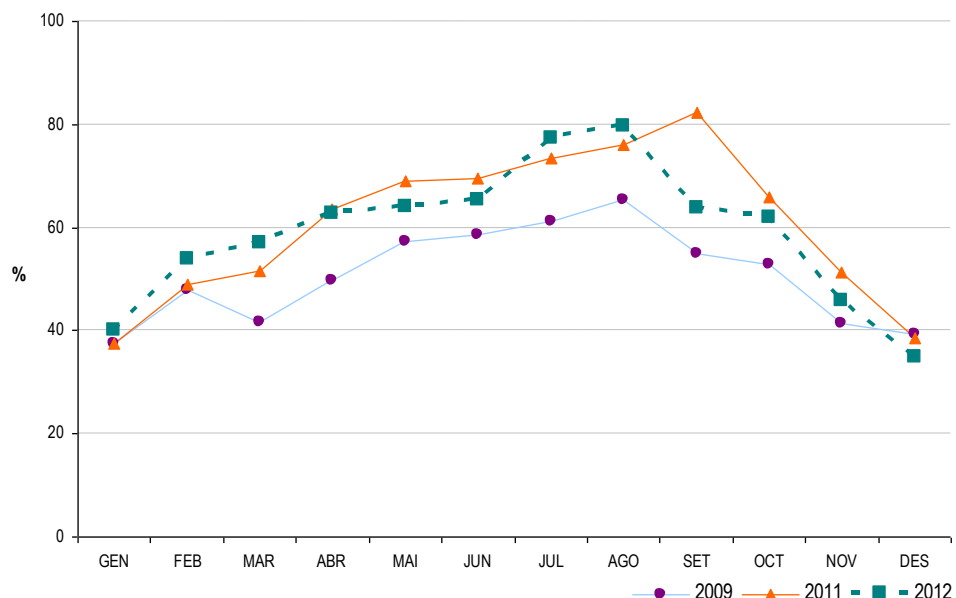
Font: OC-BL a partir de les dades de l'Enquesta d'Ocupació Hotelera de l'OC-BL.

Evolució de l'ocupació hotelera al Baix

L'ocupació hotelera del 2012 supera en 5 dels 12 mesos l'ocupació observada en els darrers anys observats. El mes d'agost va observar el percentatge d'ocupació

Llobregat.

més elevat del 2012 (un 80% d'ocupació hotelera) i el mes de desembre el que va registrar el menor (un 35% de l'ocupació).

Gràfic 7. Evolució de l'ocupació hotelera. Baix Llobregat.

Font: OC-BL a partir de les dades de l'Enquesta d'Ocupació Hotelera de l'OC-BL.

Taula 3. Perfil del client hotelier. Baix Llobregat 2012.**Principals procedències dels clients.**

Espanya	50,3%	Estranger	49,7%
Catalunya	35,1%	França	17,0%
Madrid	16,7%	Alemanya	10,9%
València	9,2%	Regne Unit	10,1%
País Basc	6,8%	Itàlia	8,2%
Andalusia	6,3%	Estats Units	6,5%
Aragó	3,2%	Rússia	4,4%
Castella Lleó	3,2%	Països Baixos	4,0%
Galícia	3,2%	Escandinàvia	3,6%
Balears	2,5%	Bèlgica	3,1%
Navarra	2,2%	Portugal	3,1%
Castella la Manxa	2,2%	Japó	2,0%
Altres	9,4%	Altres	27,1%
Mitjana de nits d'estada		2	
Motius d'estada			
Negocis			59,8%
Vacances			30,3%
Esports			5,0%
Salut			3,5%
Esdeveniments específics			1,4%

Font: OC-BL a partir de les dades de l'Enquesta d'Ocupació Hotelera de l'OC-BL.

Perspectives per al 2013

Les expectatives empresarials i previsions turístiques per al conjunt del 2013 segons el fòrum Exceltur estan directament relacionades al cicle econòmic dels

Estats de la zona Euro i als condicionants macroeconòmics previsibles per a les llars i empreses espanyoles. **L'estimació per al 2013 contempla, així, un deprimit mercat domèstic i un mercat europeu que recuperarà el seu dinamisme econòmic.**

Les expectatives de les vendes varia segons els subsectors del turisme. Els grans grups de les agències de viatge i les empreses de transport són les més optimistes per al 2013, els establiments hotelers consideren que empitjoraran i les empreses i institucions d'oci (museus, parcs d'oci, camps de golf..) denuncien que les vendes disminuiran per, entre d'altres, l'increment d'IVA i taxes aeroportuàries.

La importància de les TIC en el sector.

Per tal de mantenir el lideratge mundial del sector turístic es realitzen propostes que reivindiquen la importància i el bon posicionament del sector que han d'animar a la innovació dels productes turístics i a la reforma permanent de l'oferta turística. El sector turístic ha de prioritzar el disseny i desenvolupament de plataformes tecnològiques i serveis digitals que permetin especialitzar i segmentar l'oferta segons tipologia de producte, servei o zona geogràfica. En aquest sentit, es pronostiquen³ les següents tendències digitals en el sector turístic per al 2013: 1) el creixement de les reserves mitjançant dispositius mòbils; 2) increment de l'ús de les plataformes OTAs per a la cerca de tarifes més barates; 3) Google Flight Search; 4) increment de les reserves d'últim minut donat la disponibilitat i accessibilitat via web de les ofertes d'última hora; 5) ús de Big Data per optimitzar els marges i nivells d'ocupació; 6) increment de les ofertes personalitzades basades en la geolocalització (màrqueting de proximitat); 7) increment de la rellevància del CRM de les xarxes socials; 8) creixement de les ofertes turístiques entre particulars (compartició de cotxe, habitacions...); 9) increment de les aplicacions amb tecnologia NFC, 10) extensió del turisme MICE mitjançant les xarxes socials i 11) desenvolupar programes d'identificació i captació de tendències dels clients (customer insight).

*Per a més informació respecte les propostes digitals en el sector turisme del 2013, podeu consultar el bloc de Roca Salvatella: <http://bit.ly/136SZjS>
Bloc de Roca Salvatella (10 tendències digitals en el sector turístic per al 2013) i Price Waterhouse and Cooper (2013 turismo).

³ Bloc de Roca Salvatella (10 tendències digitals en el sector turístic per al 2013) i Price Waterhouse and Cooper (2013 turismo).

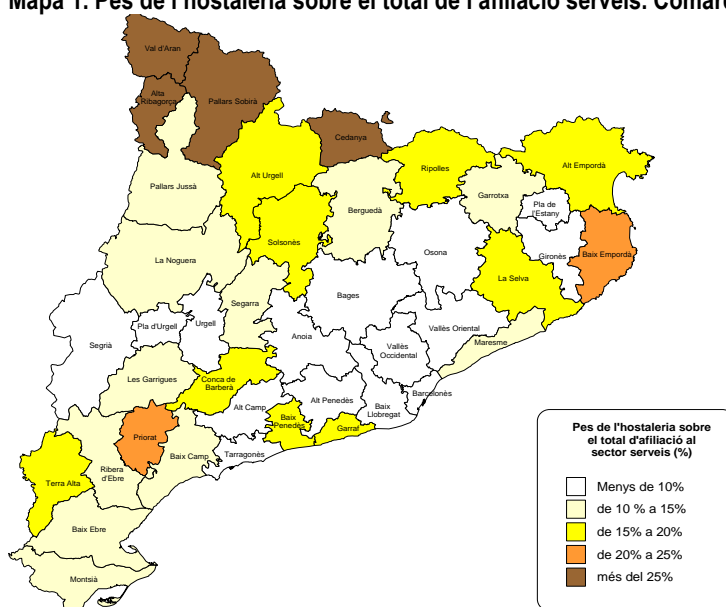
II. APROXIMACIÓ GENERAL AL SECTOR TURÍSTIC

Quin és el volum d'ocupació de l'hostaleria a Catalunya?

En el conjunt de Catalunya 198.914 persones estaven afiliades a l'hostaleria⁴ en el 2012, suposant el 7,2% de la població afiliada. Respecte el 2011 disminueix la població afiliada del sector hostaler però en menor intensitat que l'observada en el conjunt de l'economia productiva catalana.

La distribució del pes de l'hostaleria respecte el conjunt del sector serveis en les comarques de Catalunya no és homogeni. Així mentre en les comarques de Val d'Aran, Pallars Jussà i Cerdanya el pes de l'hostaleria sobre el total de l'afiliació al sector serveis supera el 25%, a les comarques amb major població afiliada aquest percentatge no supera el 10%.

Mapa 1. Pes de l'hostaleria sobre el total de l'afiliació serveis. Comarques. 2012. (%).



Font: OC-BL a partir de les dades del Departament d'Empresa i Ocupació (INSS-4rt trimestre).

Activitats del sector turístic.

Moltes activitats econòmiques poden estar vinculades directa o indirectament en el concepte genèric i transversal del sector turístic. Moltes empreses, de diferents branques d'activitat, participen en l'oferta als serveis dels turistes, però que a la vegada, produeixen altres serveis no relacionats amb l'activitat turística.

La delimitació de les activitats que s'inclouen en el sector turístic comporta, alhora, l'omissió de determinada informació que pot resultar rellevant.

Partint de la definició genèrica de l'Organització Mundial del Turisme i l'explotació i estimació del PIB turístic de Juan Antonio Duro, les activitats conegudes com específiques turístiques, és a dir, aquelles que sense la demanda turística

⁴ La secció d'hostaleria al CCAE09 compren la provisió d'allotjament, mitjançant pagament, per a estades curtes a turistes i viatgers, així com l'oferta completa de menjars i begudes aptes per al consum immediat. La quantitat i el tipus de serveis complementaris que agrupa aquesta secció pot ser molt variable.

quedarien sensiblement disminuïdes serien transports, allotjament, restauració i agències de viatge.

Estructura productiva.

El 16% de les empreses i el 12% de la població ocupada del Baix Llobregat desenvolupen activitats turístiques. El pes d'aquestes activitats respecte el conjunt de l'estructura productiva és superior a la comarca que a l'Àmbit Territorial Metropolità (14% del total de les seves empreses i el 11% del total de la població ocupada) i al conjunt de Catalunya (15% de les empreses desenvolupen activitats turístiques i l'11% de la població ocupada treballa en el sector turístic).

Taula 4. Pes del sector turístic respecte el total d'estructura productiva.

	Centres de cotització	Població assalariada	Població autònoma	Total població afiliada
Baix Llobregat	15,6	10,2	21,9	12,4
ATM	13,6	9,3	18,6	10,8
Catalunya	14,7	9,6	17,5	11,1

Font: OC-BL, a partir de les dades del Departament d'Empresa i Ocupació (INSS-4rt trimestre).

El 9% de les empreses que desenvolupen activitats turístiques al conjunt de Catalunya estan ubicades al Baix Llobregat, el 10% de la població ocupada en activitats turístiques treballen a la comarca.

En el 2012, 3.142 empreses desenvolupen activitats turístiques al Baix Llobregat. Això suposa el 15% de les empreses turístiques de l'Àmbit Territorial Metropolità i el 9% del conjunt de Catalunya. La població ocupada en el sector turístic al Baix Llobregat en el 2012 es xifra en 31.479 persones, 20.833 assalariades i 10.646 autònomes. El volum d'afiliació en el sector turístic a la comarca suposa el 15% del conjunt de la població afiliada en aquest sector a l'Àmbit Territorial Metropolità i el 10% de Catalunya.

Taula 5. Estructura productiva de les activitats turístiques. Baix Llobregat 2012.

	n	Variació anual		pes % / total ATM	pes % / total Catalunya
		Absoluta	Relativa (%)		
Centres de cotització	3.142	-146	-4,4	15,4	8,9
Població assalariada	20.833	-1.726	-7,7	14,1	9,6
Població autònoma	10.646	-166	-1,5	18,5	11,7
Total població afiliada	31.479	-1.892	-5,7	15,4	10,3

Font: OC-BL, a partir de les dades del Departament d'Empresa i Ocupació (INSS-4rt trimestre).

Respecte el 2011 s'observa una disminució en tots els components de l'estructura productiva de les activitats turístiques. Disminueix en un 4% les empreses que desenvolupen activitats turístiques i en un 6% la població afiliada en aquest sector productiu.

El comportament de l'evolució del conjunt de l'estructura productiva de la comarca no difereix de l'observat en el sector turístic amb una disminució generalitzada dels 3 components de l'estructura productiva (-4,2% empreses; -5,2% assalariats i -1,4% autònoms respecte el darrer trimestre de 2011).

Les activitats de menjar i begudes (restauració, càtering i altres serveis de menjar i begudes) i els serveis de transports (terrestre, marítim o aeri) són les que tenen més pes en l'estructura productiva del conjunt d'activitats del sector turístic.

Taula 6. Pes de les activitats econòmiques turístiques en el conjunt del sector. Baix Llobregat 2012.

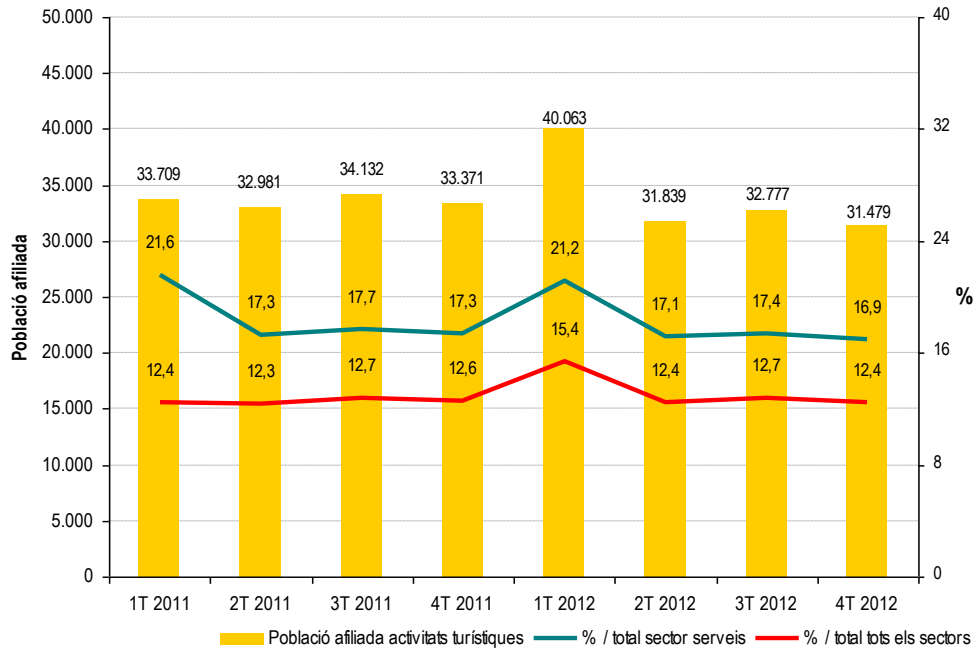
	Transports	Menjar i begudes	Allotjament	Agències de viatges i operadors turístics
Centres de cotització	35,5	60,8	2,1	1,5
Població assalariada	35,3	59,8	4,0	0,9
Població autònoma	53,3	44,7	0,8	1,3
Total població afiliada	41,4	54,7	2,9	1,0

Font: OC-BL, a partir de les dades del Departament d'Empresa i Ocupació (INSS-4rt trimestre).

Estabilitat i pes de l'ocupació del sector turístic.

L'evolució de la població ocupada (assalariada i autònoma) del sector turístic de manera trimestral observa un ascens en els tercers i primers trimestres de l'any. El major volum de població ocupada en el 2012 es registra en el primer trimestre amb 40.063 afiliats, suposant el 21% del total de població ocupada del sector serveis i el 15% del conjunt dels sectors productius del Baix Llobregat.

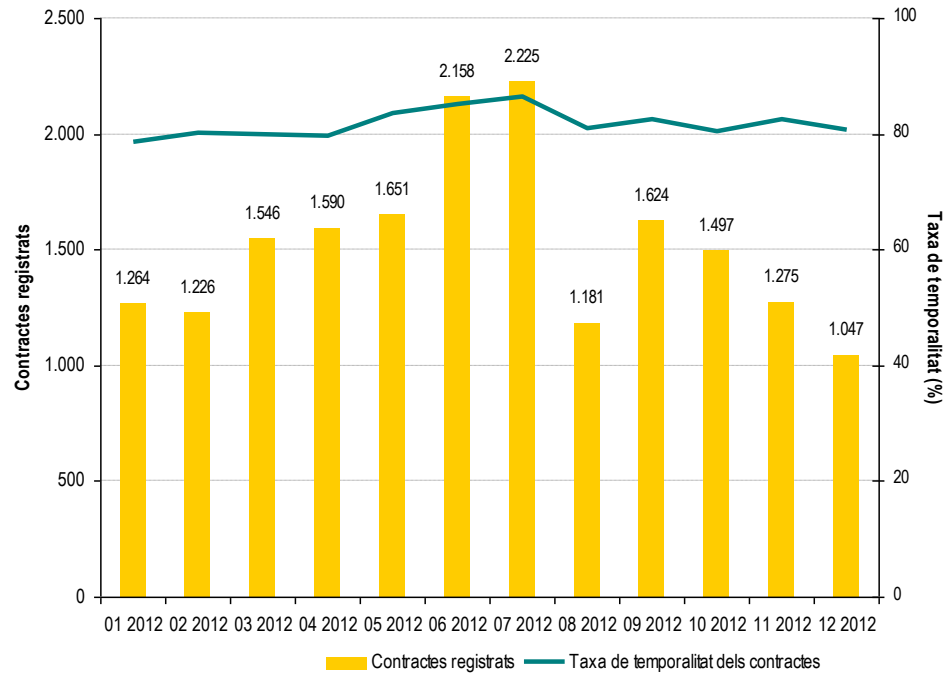
Gràfic 8. Evolució de la població afiliada (assalariada i autònoma) en activitats turístiques. Baix Llobregat.



Font: OC-BL, a partir de les dades del Departament d'Empresa i Ocupació (INSS).

Les noves contractacions registrades a activitats turístiques en el 2012 van suposar el 10% del total de contractacions registrades al Baix Llobregat. La temporalitat contractual ha estat un dels trets característics del sector turístic. Tot i això, de les 4 activitats que configuren el sector, les 2 que tenen més pes en el sector (transports i menjar i begudes) tenen una taxa de temporalitat menor que l'observada en el conjunt de l'economia.

Gràfic 9. Evolució dels contractes registrats en activitats turístiques. Baix Llobregat.



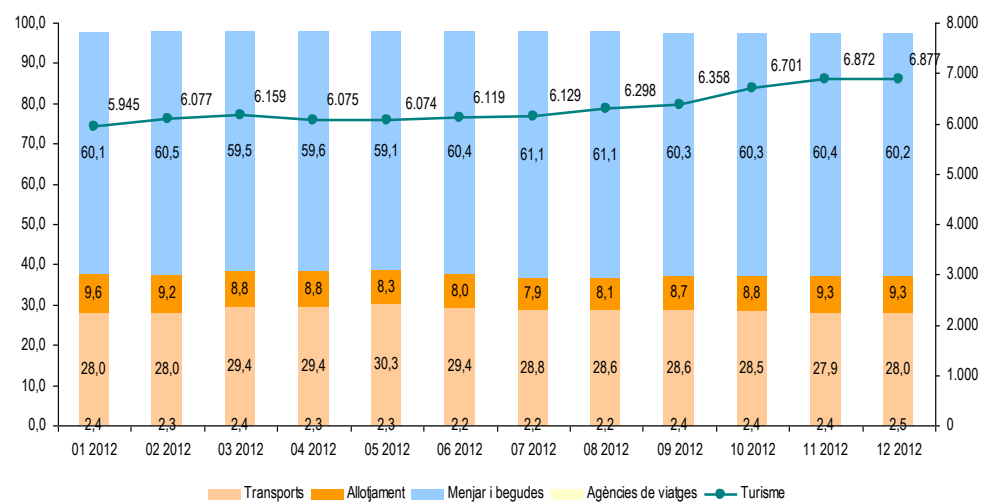
Font: OC-BL, a partir de les dades del Departament d'Empresa i Ocupació.

En el 2012 es van registrar 6.307 persones que havien estat ocupades en activitats turístiques com aturades en les oficines de treball. Aquest volum d'aturats suposa el 9% del total de persones aturades de la comarca.

Destrucció d'ocupació: atur i expedients de regulació d'ocupació.

Les activitats del sector turístic que concentren un major volum de persones aturades són les de serveis de menjar i begudes i transports. L'evolució mensual de l'atur registrat del sector observa un lleuger increment en els 3 darrers mesos del 2012.

Gràfic 10. Evolució de l'atur registrat segons activitats del sector turístic. Baix Llobregat.



Font: OC-BL, a partir de les dades del Departament d'Empresa i Ocupació.

III. LES ACTIVITATS ECONÒMIQUES DEL SECTOR TURÍSTIC

1. Serveis d'allotjament

Què són?

Les categories que configuren serveis d'allotjament corresponen al codi 55 de la Classificació Catalana d'Activitats Econòmiques (CCAEO9), són els hotels i allotjaments similars, allotjaments turístics i altres allotjaments de curta durada, càmpings.

Pes en el sector turístic

La importància dels serveis d'allotjament en el conjunt del sector turístic és major en el conjunt de Catalunya que al Baix Llobregat. Així, mentre el 7% de les empreses del sector turístic i el 10% de la població ocupada en aquest sector desenvolupa serveis d'allotjament, al Baix Llobregat el pes d'aquesta activitat no supera el 4% del conjunt d'activitats turístiques.

Evolució i estacionalitat

Respecte l'evolució dels components que configuren l'estructura productiva dels serveis d'allotjament, disminueix lleugerament la població afiliada i es manté el nombre d'empreses.

Taula 7. Estructura productiva dels serveis d'allotjament. Baix Llobregat.

	n	Variació anual		% / total activitats	
		Absoluta	Relativa (%)	turisme	% / total sector serveis
Centres de cotització	67	0	0,0	2,1	0,4
Població assalariada	842	-19	-2,2	4,0	0,6
Població autònoma	80	-3	-3,6	0,8	0,2
Total població afiliada	922	-22	-2,3	2,9	0,5

Font: OC-BL, a partir de les dades del Departament d'Empresa i Ocupació (INSS - 4t Trimestre)

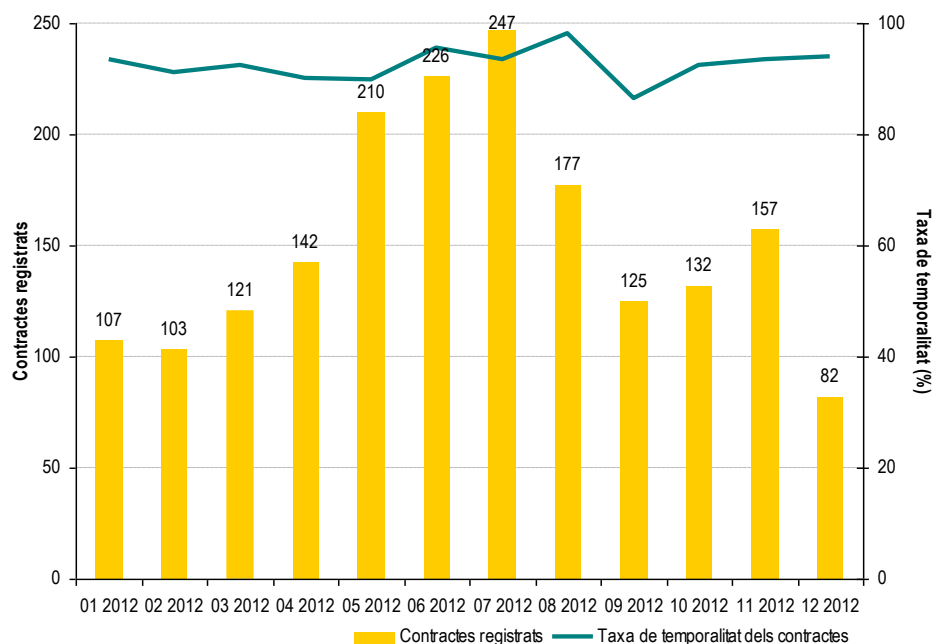
Autònoms i Assalariats

Més del 91% de la població ocupada en serveis d'allotjament és població assalariada. En els darrers 8 trimestres, la proporció autònoms i assalariats s'ha mantingut estable.

Contractació i temporalitat

Els mesos de maig, juny i juliol són els que van registrar més noves contractacions en serveis d'allotjament (210, 226 i 247 contractes respectivament). En tots els mesos de l'any la taxa de temporalitat contractual en serveis d'allotjament va superar el 80% del conjunt dels nous contractes registrats.

Gràfic 11. Evolució de la contractació registrada en serveis d'allotjament. Baix Llobregat.



Font: OC-BL, a partir de les dades del Departament d'Empresa i Ocupació.

2. Agències de viatges i operadors turístics

Què són?

Les categories que s'engloben dins d'agències i operadors turístics corresponen al codi 79 de la Classificació Catalana d'Activitats Econòmiques (CCE09), són les activitats de les agències de viatges i operadors turístics i altres serveis de reserves i activitats que s'hi relacionen.

Pes en el sector turístic

La importància de les agències de viatges i operadors turístics en el conjunt del sector turístic és major al conjunt de Catalunya que al Baix Llobregat, tot i això, en cap dels components de l'estructura productiva ni en cap dels dos àmbits territorials el pes d'aquesta activitat supera el 5%.

Respecte l'evolució dels components que configuren l'estructura productiva de les agències de viatges i operadors turístics disminueixen tan la població ocupada com les empreses que desenvolupen aquesta activitat econòmica. La disminució relativa de població afiliada és superior en el conjunt de Catalunya que l'observada al Baix Llobregat.

Taula 8. Estructura productiva d'agències de viatges i operadors turístics. Baix Llobregat.

	n	Variació anual		% / total activitats	
		Absoluta	Relativa (%)	turístiques	% / total sector serveis
Centres de cotització	48	-5	-9,4	1,5	0,3
Població assalariada	187	-4	-2,1	0,9	0,1
Població autònoma	134	-2	-1,5	1,3	0,4
Total població afiliada	321	-6	-1,8	1,0	0,2

Font: OC-BL, a partir de les dades del Departament d'Empresa i Ocupació (INSS - 4t Trimestre)

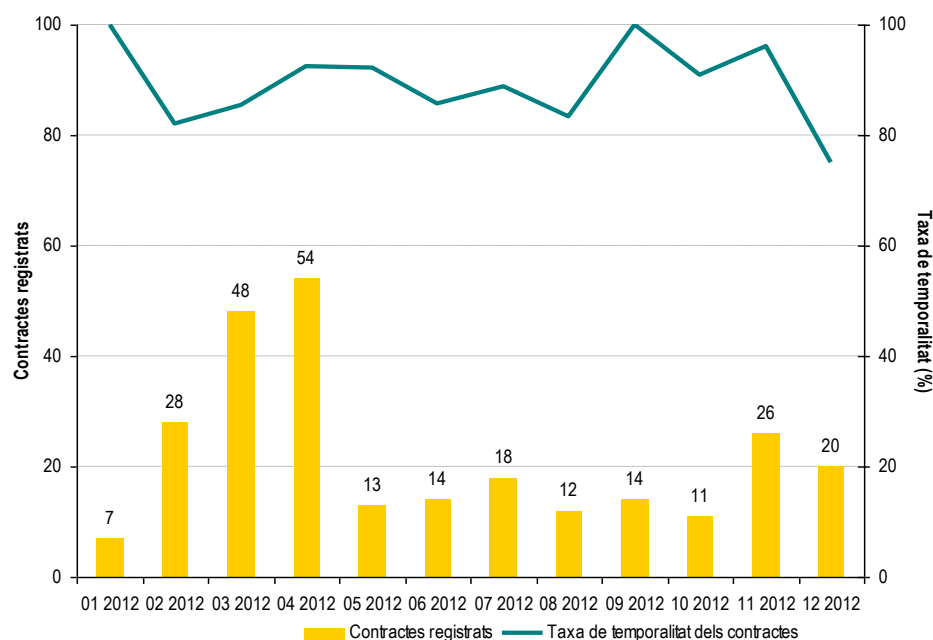
Autònoms i Assalariats

El 58% de la població ocupada en agències de viatges i operadors turístics és assalariada. Continua sent l'activitat econòmica amb major presència de població autònoma.

Estacionalitat i temporalitat de les noves contractacions

Els mesos de març i abril són els que registren major nombre de noves contractacions en agències de viatges i operadors turístics (48 i 54 contractes registrats en el 2012 al Baix Llobregat). En gairebé tots els mesos de l'any la taxa contractual supera el 80% del total de contractes registrats en aquesta activitat econòmica.

Gràfic 12. Evolució de la contractació registrada en agències de viatges i operadors turístics. Baix Llobregat.



Font: OC-BL, a partir de les dades del Departament d'Empresa i Ocupació

3. Serveis de menjars i begudes

Què són?

Les categories que configuren serveis de menjar i begudes corresponen al codi 56 de la Classificació Catalana d'Activitats Econòmiques (CCAEO9), són els restaurants i establiments de menjar, la provisió de menjar preparats per a celebracions i altres serveis de menjars i establiments de begudes.

Pes en el sector turístic

La importància dels serveis de menjars i begudes en el conjunt del sector turístic és major al Baix Llobregat que al conjunt de Catalunya respecte la seva població ocupada. Així, mentre el 60% de la població assalariada en el sector turístic desenvolupa serveis de menjars i begudes al Baix Llobregat el pes d'aquesta activitat no supera el 55% del conjunt d'activitats turístiques a Catalunya.

Respecte l'evolució dels components que configuren l'estructura productiva dels serveis de menjar i begudes, disminueix lleugerament la població afiliada i el nombre d'empreses, en canvi s'augmenta en 6 el nombre de persones autònomes

en els serveis de menjars i begudes. La disminució relativa de l'estructura productiva d'aquests serveis és major al Baix Llobregat que al conjunt de Catalunya.

Taula 9. Estructura productiva de serveis de menjars i begudes. Baix Llobregat.

	n	Variació anual		% / total activitats	
		Absoluta	Relativa (%)	turístiques	% / total sector serveis
Centres de cotització	1.911	-52	-2,6	60,8	12,4
Població assalariada	12.452	-455	-3,5	59,8	8,4
Població autònoma	4.763	6	0,1	44,7	12,7
Total població afiliada	17.215	-449	-2,5	54,7	9,3

Font: OC-BL, a partir de les dades del Departament d'Empresa i Ocupació (INSS - 4t Trimestre)

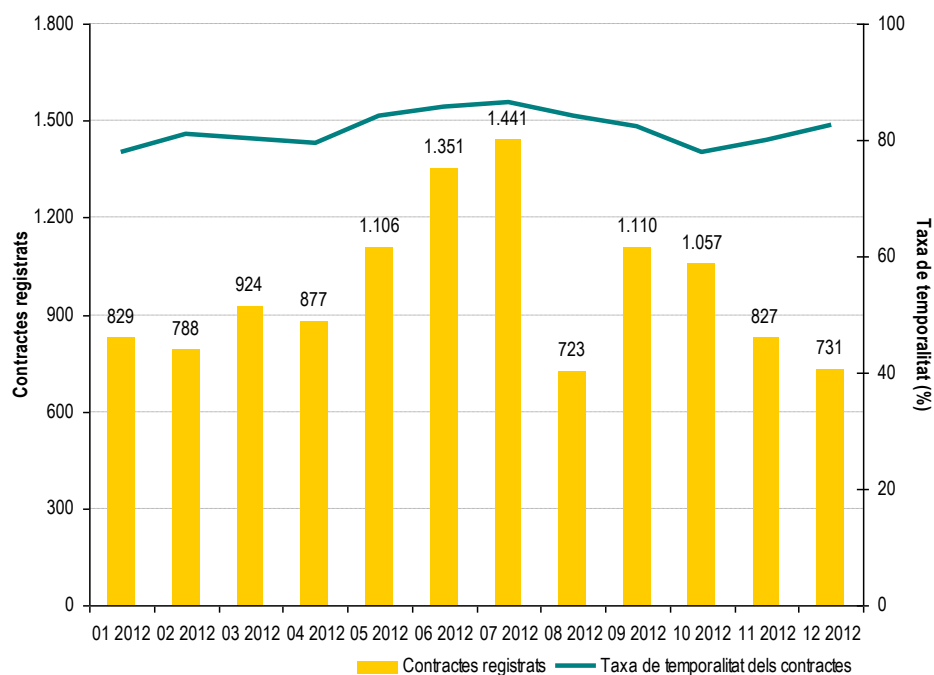
Autònoms i Assalariats

El 72% de la població ocupada dels serveis de menjars i begudes és assalariada. En els darrers 8 trimestres, la proporció d'autònoms i assalariats s'ha mantingut estable.

Estacionalitat i temporalitat de les noves contractacions

Els mesos de juny i juliol són els que registren més noves contractacions en serveis de menjar i begudes (1.351 i 1.441 nous contractes), en quant la temporalitat contractual observada només supera el 80% en els mesos de major contractació.

Gràfic 13. Evolució de la contractació registrada en serveis de menjars i begudes. Baix Llobregat.



Font: OC-BL, a partir de les dades del Departament d'Empresa i Ocupació.

4. Serveis de transport

Què són?

Les categories que s'inclouen dins serveis de transport corresponen als codis 49,50 i 51 de la Classificació Catalana d'Activitats Econòmiques (CCAEO9), són transport terrestre, transport marítim i transport aeri.

Pes en el sector turístic

La importància dels serveis de transport en el conjunt del sector turístic és major a la comarca que al conjunt de Catalunya. Així, mentre al Baix Llobregat el 36% de les empreses del sector turístic treballen en serveis de transports, aquest percentatge a Catalunya és del 24%. Respecte a la població ocupada, més del 41% de la població ocupada de les activitats turístiques de la comarca treballa en serveis de transport, el cas de Catalunya el 32% de la població ocupada en activitats turístiques treballa en transports.

Taula 10. Estructura productiva del servei de transports. Baix Llobregat 2012.

	n	Variació anual		% / total activitats	
		Absoluta	Relativa (%)	turisme	% / total sector serveis
Centres de cotització	1.116	-89	-7,4	35,5	7,2
Població assalariada	7.352	-1.248	-14,5	35,3	5,0
Població autònoma	5.669	-167	-2,9	53,3	15,1
Total població afiliada	13.021	-1.415	-9,8	41,4	7,0

Font: OC-BL, a partir de les dades del Departament d'Empresa i Ocupació (INSS - 4t Trimestre)

El descens dels components de l'estructura productiva del servei transports es generalitzada, destacant la disminució de la població assalariada (1.248 assalariats menys respecte el 2011). La disminució de l'estructura productiva del servei transports ha estat superior al Baix Llobregat que al conjunt de Catalunya.

El segon i tercer trimestres de l'any són els trimestres amb major nombre de població ocupada en serveis de transports. Respecte el 2011, disminueix el pes dels serveis de transports en el conjunt d'activitats turístiques del Baix Llobregat. Tot i això és l'activitat econòmica amb major pes del sector turístic.

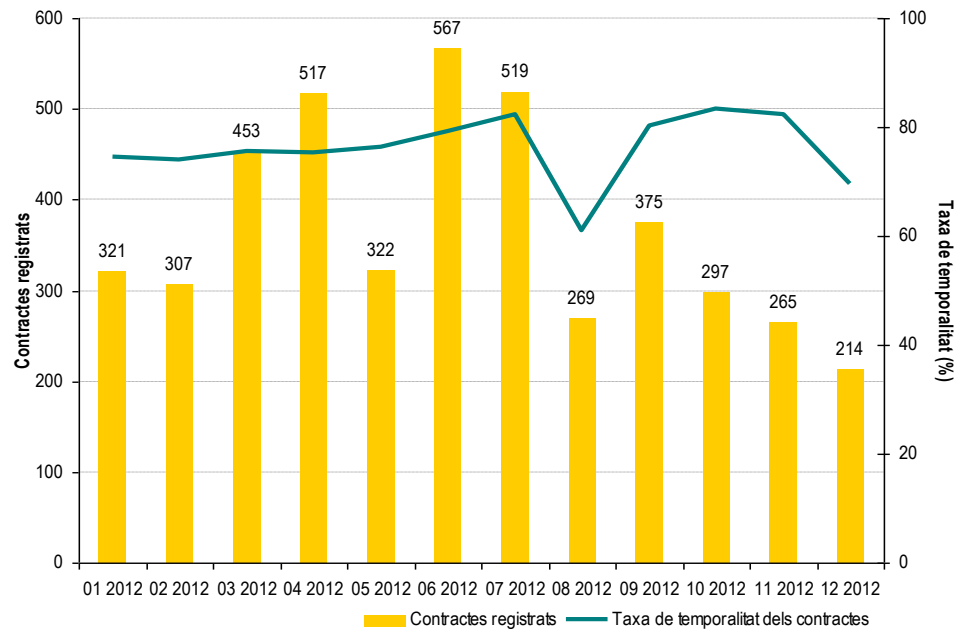
Autònoms i Assalariats

El 57% de la població ocupada en serveis de transports és assalariada. Augmenta el pes de la població autònoma, passant del 40% en el darrer trimestre del 2011 al 44% el quart trimestre de 2012.

Estacionalitat i temporalitat de les noves contractacions

Els mesos d'abril, juny i juliol són els mesos amb més noves contractacions registrades en serveis transports amb 517, 567 i 519 contractes registrats respectivament. En gairebé tots els mesos de l'any la taxa temporalitat contractual supera el 80% del total de contractes registrats en aquesta activitat econòmica.

Gràfic 14. Evolució de la contractació registrada en serveis de transports. Baix Llobregat.



Font: OC-BL, a partir de les dades del Departament d'Empresa i Ocupació.

V. CONCLUSIONS

El pes del sector turístic en el conjunt de l'estructura productiva de la comarca supera al pes que té aquest sector en l'Àmbit Territorial Metropolità i en el conjunt de Catalunya. El 16% de les empreses i el 12% de la població ocupada del Baix Llobregat desenvolupen activitats turístiques. A la vegada, el 10% del total de la població ocupada en el sector turístic desenvolupa la seva activitat al Baix Llobregat. Així, conèixer i monitoritzar el desenvolupament de les activitats turístiques esdevé imprescindible per a conèixer i monitoritzar el desenvolupament del conjunt de l'economia de la comarca.

Les dades d'aquest 2012 mostren com **el sector turístic compta amb elements que poden afavorir una perspectiva de futur positiva.**

Barcelona es situa entre les ciutats d'Europa que celebra un major nombre de convencions i fires internacionals, això hauria de ser un revulsiu per animar el dinamisme del sector turístic de la comarca.

El pes del turisme estranger al Baix Llobregat i el seu increment continuat pot ser un altre element que pot animar el creixement del sector al no estar tan sotmès a la conjuntura econòmica del nostre context.

L'ocupació hotelera l'any 2012 ha superat en 5 dels 12 mesos la dels darrers anys i s'ha consolidat el turisme MICE o de negocis al Baix Llobregat, seguint la mateixa tendència de l'estat espanyol, que ha representat el 60% del total d'estades als establiments hotelers de la comarca.

Finalment, el desenvolupament de les tecnologies de la informació i comunicació poden permetre millorar l'oferta turística d'una manera accessible, econòmica i eficaç tot facilitant la segmentació i especialització segons tipus de producte o servei.

Per a potenciar i dinamitzar el sector turístic a la comarca el **Consorci de Turisme del Baix Llobregat** desenvolupa en el 2013 les següents línies de treball:

1. La creació de nous productes turístics i consolidació dels actuals: turisme de reunions; activitats gastronòmiques; accions específiques de promoció del modernisme al Baix Llobregat; senyalització i difusió de la xarxa de camins i senders; difusió dels esdeveniments singulars i festes populars; turisme escolar; turisme ornitològic; turisme familiar o turisme esportiu.
2. Promoció turística de la comarca mitjançant la promoció online, offline, organització de famtrips i presstrips o l'assistència a fires i workshops prioritzant el mercat potencial del Baix Llobregat.
3. Suport a la competitivitat de les empreses turístiques. Facilitant informació i coneixement del sector mitjançant l'Observatori Comarcal del Baix Llobregat; implantació del segell de qualitat turística SICTED o realització de trobades empresarials.
4. Assessorament als municipis en la posada en marxa de productes, recerca de subvencions o informació sobre la normativa turística vigent.

BIBLIOGRAFIA I RECURSOS

International Congress and Convention Association (ICCA): *Informe de distribució d'esdeveniments de negocis a nivell mundial. Dades estatals i municipals.*

<http://www.iccaworld.com/npps/>

Organización Mundial del Turismo: *Anuari UNWTO 2012*

<http://mkt.unwto.org/en/publication/unwto-tourism-highlights-2012-edition>

European Travel Commission, February: *European Tourism: Trends & Prospects (Q4/2012)*

<http://www.etc-corporate.org/reports/tourism-trends>

Exceltur: *Perspectivas turísticas. Valoración empresarial del año 2012 y perspectivas para 2013.*

http://www.exceltur.org/excel01/contenido/portal/files/presentacion_informe_perspectivas_num43.pdf

Chaire de tourisme Transat. *Les entreprises touristiques au coeur du développement économique.*

Symposium sur les mesures de performance et les contributions économiques du tourisme. 24/25 sept 2012.

<http://bit.ly/YvIzEN>

Roca Salvatella: *Tendències digitals en el sector turisme 2013.*

<http://www.rocasalvatella.cat/blog/2013/01/tendencias-digitals-en-el-sector-turisme-2013/>

Butlletí digital de Seguiment dels Projectes Estratègics del Baix Llobregat. Desembre 2012. *“Una aposta per l'activitat turística: Consorci de Turisme del Baix Llobregat”.*

http://www.elbaixlobregat.net/analisi/butlleti/contingut.asp?v_numero=16&id_article=79

Consorci de Turisme del Baix Llobregat

<http://www.turisme Baix Llobregat.com/oci/index.asp>